



NOSOTRAS
PODEMOS



Método
SISA



ACCIÓN

GUÍA
PARA
TALLER

Método SISA



MUJERES
Activando





Este trabajo está bajo la licencia creative commons (CC By 3.0) para la libre circulación de los productos culturales sin fines de lucro.

Atribución – Se debe atribuir el trabajo como lo especifica el autor o la autora licenciario/a (pero de ninguna manera que sugiera que ellos/as avalan a usted o a su trabajo).

Sin fines de lucro – Está prohibido utilizar esta guía con fines comerciales. O al compartir – Si se altera, transforma o desarrolla a partir de esta guía, el trabajo que resulte tiene que ser distribuido bajo esta licencia o una similar.



Trabajo colaborativo entre
Asuntos del Sur y Feeling
www.asuntosdelsur.org
www.lohiceconfeeling.com



@AsuntosDelSur
www.asuntosdelsur.org

**“ESTAMOS CONVENCIDAS DE
QUE LOS FEMINISMOS SON EL
CAMINO Y EL MÉTODO SISA
ES UNA HERRAMIENTA PARA
ACOMPañAR A TRANSITARLOS”**



@AsuntosDelSur
www.asuntosdelsur.org



ÍNDICE



INTRODUCCION

¿Qué es el método SISA?
¿Para qué y cómo utilizarlo?
Estructura del método

¡Vamos a pensar y construir juntas! ----- PÁG.

MÉTODO SISA ----- 13

RIEGOS ----- 15

1. RAÍCES ----- 16

- 1.1 Semillas: Empezamos 17
- Guía Semilla 18
- 1.2 La red: Tejemos..... 19
- Sembramos 20
- 1.3 Agrega tu propia actividad 21

RIEGO DE LA SORORIDAD ----- 22

2. TRONCO ----- 23

- 2.1 ¿Quiénes somos? Presentación 24
- 2.2 Lo Vivimos: Silueta mujer 25
- Obstáculos 26
- Matriz SISA 27
- Nuestra lucha 28
- 2.3 Agrega tu propia actividad 29

RIEGO QUE ALIMENTA ----- 30

3. RAMAS ----- 31

- 3.1 Nos inspiramos: Hojas 32
- 3.2 Quién fue Bartolina Sisa 33
- Creamos: SuperSISA 34
- 3.3 Agrega tu propia actividad 35

4. FRUTOS ----- 36

- 4.1 Cosechamos: Los Frutos 37
- Buenas noticias 38
- 4.2 Nos comprometemos: Lienzo feminista 39
- 4.3 Agrega tu propia actividad 41

RIEGO QUE COMPROMETE ----- 42

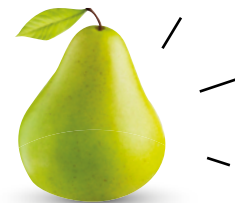
INTRODUCCIÓN

Estamos convencidas de que una sociedad que no tenga en cuenta a las mujeres, y a un enfoque feminista del poder, no es una sociedad democrática.

Un contexto democrático debe estar conformado necesariamente por la representación equilibrada de unas y otros. Además, se debe tener en cuenta las múltiples identidades que generan relaciones desiguales de acceso al poder, además del género, la etnia, la edad, la clase social, la diversidad sexual, entre muchas otras. Sin embargo, muchas veces prestamos poca atención a cómo construimos esta sociedad.

Tener este enfoque feminista no solo significa una mayor participación de las mujeres y disidencias sexuales, sino también una mirada diferente cuando diseñamos cualquier tipo de acción.

Los proyectos con enfoque feminista tienen que poner en el centro las necesidades diferenciadas de las personas teniendo en cuenta estas múltiples identidades, así como las tensiones entre nuestros activismos y vida personal, las desiguales distribuciones de tareas y trabajos, así como las violencias machistas.





"ESO QUE LLAMAN AMOR,
ES TRABAJO NO PAGO"

SILVIA FEDERICI

"no hay barrera, cerradura, ni
cerrojo que puedas imponer a
la libertad de mi mente"



VIRGINIA WOOLF



"NO SE NACE MUJER,
SE HACE"

SIMONE DE BEAUVOIR

"NO HAY
DEMOCRACIA POSIBLE
SIN MUJERES"

FLAVIA FREIDENBERG



"No hay que aceptar nuestra condición de
víctimas. Entiendo que somos víctimas de un
sistema, por eso hay que cambiar el sistema,
mediante una lucha colectiva porque compartimos
la desigualdad y la opresión"

— Lohana Berkins —

"El feminismo toca el centro de la gravedad
de todas las asimetrías de poder"

Rita Segato



¿QUÉ ES EL MÉTODO SISA?

El Método SISA es una herramienta que apunta a guiar procesos de manera sistematizada, aplicando componentes de la metodología del Design Thinking, para desarrollar de manera creativa, acciones concretas con un enfoque feminista.

MUJERES



¿ PARA QUÉ UTILIZAR EL MÉTODO SISA ?

La finalidad del Método SISA es potenciar nuestras capacidades de incidencia para fortalecer acciones individuales y/o colectivas. Esta herramienta permite facilitar espacios donde sea posible construir, junto a otras, redes de cooperación para lograr un mayor impacto territorial con enfoque feminista.



¿CÓMO LO UTILIZAMOS?

El Método SISA propone 4 fases de trabajo: partimos de conocernos y compartir nuestras experiencias como mujeres; identificamos cuáles son las dificultades a las que nos enfrentamos con el objetivo de transformarlas en luchas; para luego, generar soluciones innovadoras que nos lleven a concretar estrategias para la acción colectiva.

Es por ello, que cada prototipo desarrollado con el Método SISA habrá sido concebido dentro de un proceso creativo basado en la empatía y la sororidad, buscando deconstruir relaciones de poder desiguales entre mujeres y varones para reconstruirlas con un enfoque democrático, paritario e inclusivo.



ACTIVANDO

MÉTODO SISA



04. FRUTOS

- Cosechamos
- Nos comprometemos

03. RAMAS

- Nos inspiramos
- Creamos

02. TRONCO

- ¿Quiénes somos?
- Lo vivimos

01. RAÍCES

- Semillas
- La red



Método
SISA

METODOLOGÍA feminista



RIEGOS

1. PARA LA SORORIDAD
2. QUE ALIMENTAN
3. QUE COMPROMETEN



01. RAÍCES

SEMILLAS

- Empezamos
- Semillas

LA RED

- Tejemos
- Sembramos

02. TRONCO

¿QUIÉNES SOMOS?

- Presentación

LO VIVIMOS

- Silueta mujer
- Obstáculos
- Matriz SISA
- Nuestra lucha: de lo individual a lo colectivo

03. RAMAS

NOS INSPIRAMOS

- Hojas
- Quién fue Bartolina Sisa

CREAMOS

- SuperSISA

04. FRUTOS

COSECHAMOS

- Los frutos
- Buenas noticias

NOS COMPROMETEMOS

- Lienzo feminista

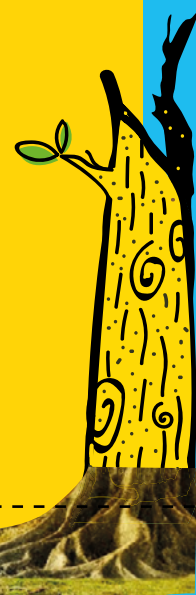
MÉTODO

**¡VAMOS A PENSAR
Y CONSTRUIR JUNTAS!**

A continuación encontrarás las 4 fases en las que podrás trabajar.

1. RAÍCES

En esta fase, se trabajarán ejercicios cuyo fin será **generar empatía y sororidad** entre las asistentes al taller. Se conocerá de cada participante sus sueños, luchas y habilidades.



2. TRONCO

Toda lucha tiene sus obstáculos. En esta fase, las participantes comparten las **dificultades** a las que se enfrentan como mujeres al transitar sus **activismos** y en su **día a día**.



3. RAMAS

Es hora de las propuestas, de la generación de ideas, de la búsqueda de soluciones y de la exploración de nuevos caminos. En esta fase se busca generar un espacio de **confianza para innovar de manera creativa** en sus luchas.



4. FRUTOS

En esta fase, se planifica pasar de la **ideación a la acción**. Las talleristas buscarán evaluar los distintos caminos para que todas las propuestas se vuelvan una realidad.



RIEGOS

Es importante realizar actividades propias de los lugares de origen donde se realiza el taller, que motiven a las participantes y las hagan sentirse en un ambiente de confianza para trabajar en equipo. En el método SISA, los distintos momentos de riego son clave como símbolo de las etapas de cultivo de la sororidad entre nosotras. Al regar suministramos al árbol el cuidado necesario para su crecimiento.



TIPO DE RIEGOS

- DE LA SORORIDAD
- QUE ALIMENTAN
- QUE COMPROMETEN





1 FASE

RAÍCES

CONOCERTE Y CONOCER A LA OTRA, A LA AMIGA, COMPAÑERA Y ACTIVISTA.

ACTIVIDADES:

1.1 Semillas

1.2 La Red

1.3 Agrega tu propia actividad

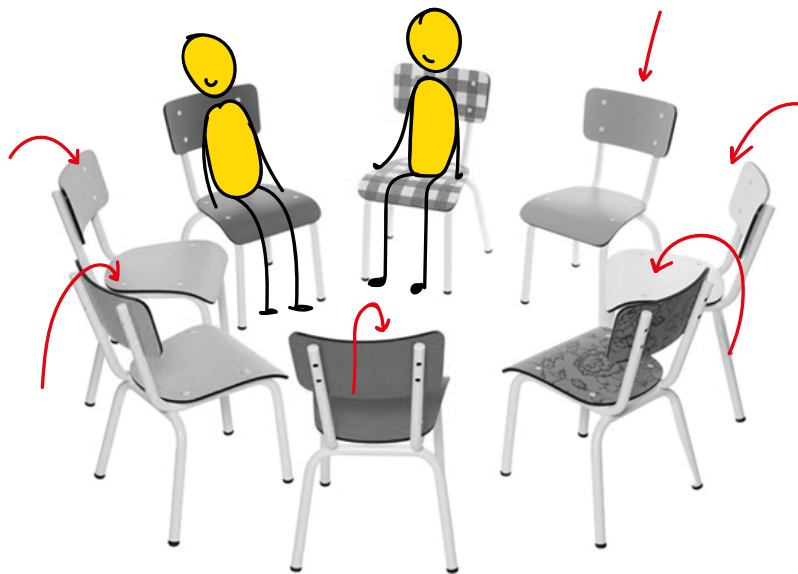
1.1 SEMILLAS

EMPEZAMOS

→ TIEMPO: 15 minutos

→ ROLES: Una facilitadora que recibe y registra a las participantes en una planilla de asistencia y una facilitadora que ubica a las participantes del taller

→ MATERIALES: Sillas, planilla de registro, equipo de sonido, cámara fotográfica



1. Las facilitadoras adecúan el espacio, ponen a punto los recursos técnicos y humanos, y se preparan para dar la bienvenida a las asistentes al taller.
2. Organizan las sillas en círculo, para visualizar la distribución en forma de semilla. La facilitadora invita a cada participante a sentarse en el círculo.
3. Ambientan el espacio con música de la región donde se está realizando el taller.

1.1 SEMILLAS

GUÍA SEMILLA

01 SEMILLAS  10 MIN 

MI NOMBRE

¿COMO ME VEO EN EL FUTURO EN RELACION A MIS ACTIVISMOS O INTERESES?

DIBUJA AQUI TU SIMBOLO

MI LUCHA

MI HABILIDAD

ESCRIBE LA ORGANIZACION, INSTITUCION U ORGANISMO DEL QUE FORMAS PARTE

Asuntos del Sur



SE BUSCA QUE LAS PARTICIPANTES PUEDAN DARSE A CONOCER Y SE GENERE UN AMBIENTE DE EMPATÍA.

→ **TIEMPO:** 10 minutos

→ **ROLES:** Una facilitadora entrega las guías y lápices a cada participante y la otra facilitadora explica cómo desarrollar la guía "Semilla"

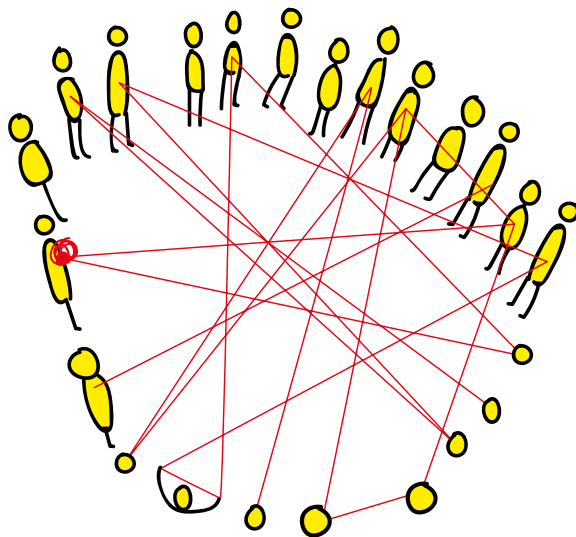
→ **MATERIALES:** Guía "Semilla", lápices

1. La facilitadora explica la guía "Semilla" y las participantes la desarrollan colocando su nombre, lucha, habilidades y cómo me veo en el futuro, además dibujan un símbolo con el que se identifican.

2. Al terminar, cada participante coloca su guía "Semilla" en una bolsa que estará en el centro del círculo.

1.2 LA RED

TEJEMOS



¡Vamos a conocernos y crear vínculos!

→ **TIEMPO:** 30 minutos

→ **ROLES:** Una facilitadora está pendiente de acercar los materiales necesarios y otra facilitadora explica el desarrollo del ejercicio

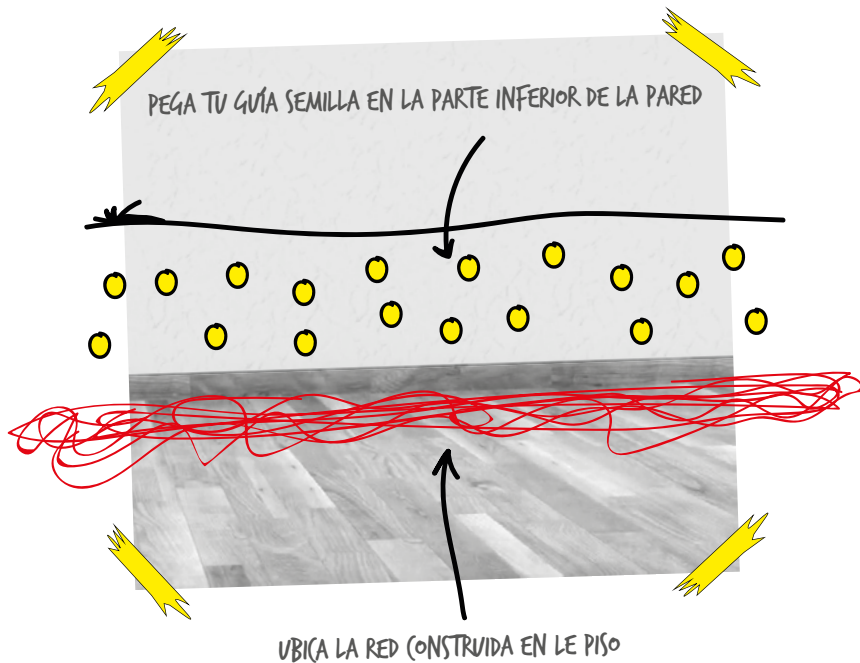
→ **MATERIALES:** Ovillo de hilo y bolsa de guía "Semilla"

1. Cada participante saca una guía "Semilla" de la bolsa que está en el centro del círculo.
2. Una vez que todas las participantes tienen una guía "Semilla", la facilitadora empieza con el ejercicio, presentando la semilla que seleccionó y lanzando el ovillo a la compañera a la que le pertenece la semilla.
3. Al recibir el ovillo la participante valida si estuvo bien como la presentó su compañera y luego presenta la semilla que escogió.
4. Cada participante repite el ejercicio, hasta que todas las integrantes se hayan presentado.
5. Finalmente se verá tejida la red de mujeres unidas por el hilo del ovillo. Este es el momento para que la facilitadora cierre este ejercicio, diciendo una frase de unión y lucha por las mujeres.

1.2 LA RED

Vamos a crear las raíces de nuestro árbol

SEMBRAMOS



→ TIEMPO: 10 minutos

→ ROLES: Una facilitadora entrega cinta para que las participantes peguen las semillas en la parte donde se construirá el árbol de la sororidad

→ MATERIALES: Cinta de papel adhesiva

1. Todas llevan la red construida con el hilo y la ponen en el piso del Árbol de la Sororidad, que se construirá en la pared central del espacio.

2. Cada participante pega su semilla en la raíz del árbol.

1.3 AGREGA TU PROPIA ACTIVIDAD

NOMBRE
CREA Y ESCRIBE EL NOMBRE DE TU GUÍA


TIEMPO
¿CUÁNTO TE LLEVARÁ DESARROLLAR ESTA GUÍA?

DISEÑA TU GUÍA

OBJETIVO

¿CÓMO FUNCIONA?

Asuntos del Sur

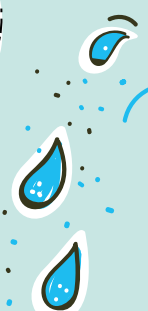
- 
- **TIEMPO:** ¿Cuánto tiempo necesitas?
 - **ROLES:** ¿Con cuántas personas del equipo necesitas contar, y cuáles serán sus roles específicos?
 - **MATERIALES:** ¿Qué materiales debes llevar?



El método SISA, propone ser abierto y flexible, por ello hemos dispuesto en cada fase un espacio para que agregues tu propia actividad. Evalúa si es necesario plantearla para cumplir los objetivos de tus encuentros feministas y llena esta guía que te ayudará a diseñar las herramientas que propones.

RIEGO

¿CÓMO QUIERES ROMPER EL HIELO?



DE LA SORORIDAD

EN ESTE RIEGO SE BUSCA REALIZAR ACTIVIDADES, RITUALES Y/O MOMENTOS QUE TENGAN RELACIÓN CON EL CONTEXTO DE LAS PARTICIPANTES DEL TALLER



Se recomienda que sean las propias asistentes que decidan cuántos riegos hacer y qué actividades desarrollar en función de los tiempos de los que disponen.

POR EJEMPLO:

Pago a la tierra

Es una ceremonia andina en la que se rinde tributo a la Pachamama o Madre Tierra y a los Apus o espíritus de las montañas.





2 FASE

TRONCO

Conocer los obstáculos a los que se enfrentan como mujeres en sus activismos

ACTIVIDADES:

2.1

Quiénes somos

2.2

Lo vivimos

2.3

Agrega tu propia actividad

2.1 QUIÉNES SOMOS

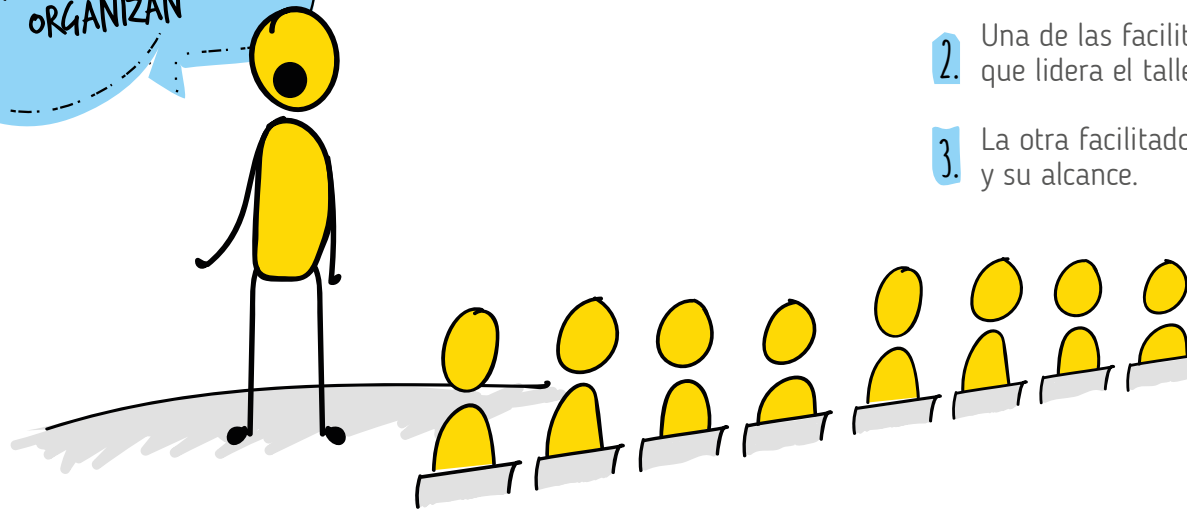
PRESENTACIÓN

→ TIEMPO: 30 minutos

→ ROLES: 2 facilitadoras

→ MATERIALES: Presentación, proyector, pantalla

EXPLICAR EL CONTEXTO
DEL TALLER Y QUIÉNES LO
ORGANIZAN



1. Se organiza el espacio para realizar una presentación.
2. Una de las facilitadoras presenta la organización que lidera el taller.
3. La otra facilitadora presenta los objetivos del taller y su alcance.

2.2 LO VIVIMOS

→ **TIEMPO:** 1 hora y 30 min

→ **ROLES:** 2 facilitadoras

→ **MATERIALES:** 2 pliegos papel, notas adhesivas de distintos colores, marcadores, cinta adhesiva

SILUETA MUJER

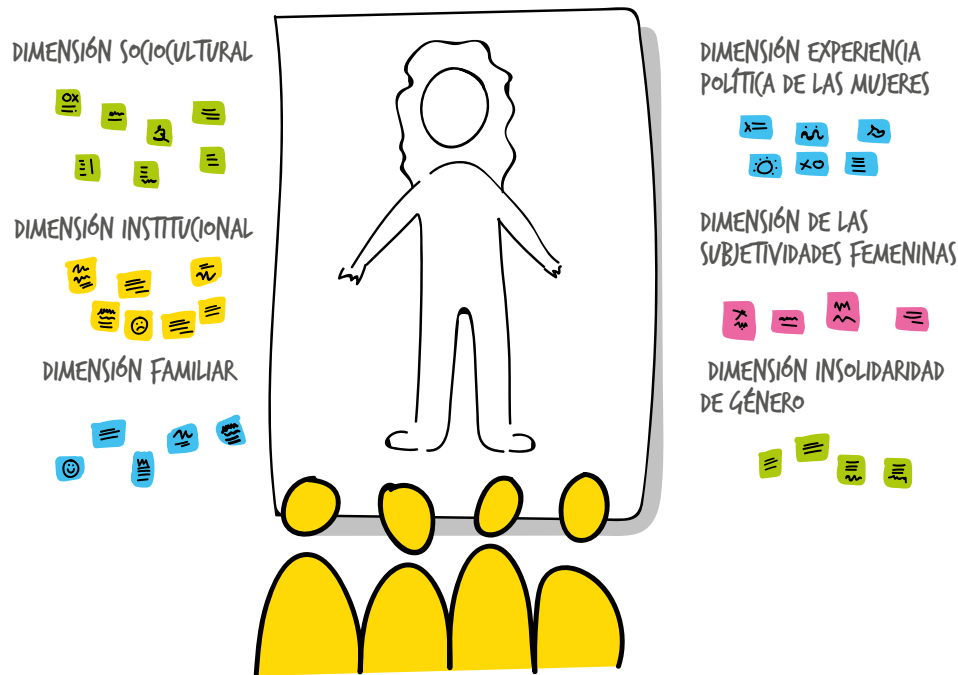


1. La facilitadora reúne a todas las participantes en el círculo y extiende en el centro dos pliegos de papel.
2. El grupo selecciona a una de las chicas asistentes al taller, la recuesta y dibuja su silueta sobre los pliegos de papel. Pueden dibujarla entre varias participantes.
3. La facilitadora cuenta a qué nos referimos cuando hablamos de los obstáculos que vivimos cotidianamente como mujeres, algunos muy evidentes, otros más invisibilizados o que los asumimos como “normales”, y que necesariamente tienen que ver con nuestras luchas y experiencias en nuestros respectivos activismos. Se pueden poner algunos ejemplos para facilitar la comprensión.
4. Se recomienda realizar algunas preguntas disparadoras para facilitar que las personas hablen de sus dificultades individuales.
 - ¿Cómo son vistas las mujeres en tu ámbito de activismo y/o trabajo?
 - ¿Reciben algún tipo de represalia o se encuentran con alguna barrera para incidir en sus respectivos espacios? ¿Por qué?
 - ¿Qué diferencias hay/viven que no les ocurre a sus pares varones?

2.2 LO VIVIMOS

- **TIEMPO:** 1 hora y 30 min
- **ROLES:** 2 facilitadoras
- **MATERIALES:** Guía, notas adhesivas, marcadores

OBSTÁCULOS



5. La facilitadora explica que de manera individual escojan 3 dificultades y las escriban en notas adhesivas.
6. La facilitadora explica las 6 dimensiones en las que dividimos los obstáculos:
 - Dimensión sociocultural
 - Dimensión institucional
 - Dimensión familiar
 - Dimensión experiencia política de las mujeres
 - Dimensión de las subjetividades femeninas
 - Dimensión insolidaridad de género(Encontrarán la explicación de las 6 dimensiones al final del documento, página 44)
7. Cada una de las participantes pegará alrededor del tronco del Árbol sus obstáculos individuales según las 6 dimensiones explicadas.

2.2 LO VIVIMOS

MATRIZ SISA

→ **TIEMPO:** 40 min

→ **ROLES:** 2 facilitadoras

→ **MATERIALES:** Guía, notas adhesivas, marcadores

8. La facilitadora lee todos los obstáculos, y hace un pequeño resumen del conjunto de dificultades expresadas y a qué dimensiones forman parte.
9. La facilitadora pide a las participantes que piensen en grupo cuáles son aquellos obstáculos individuales que son compartidos por todas.
10. Luego, solicita que en grupo ubiquen sus respuestas en cada una de las dimensiones de la matriz.
11. En grupo seleccionen la dificultad que consideren que es la más importante teniendo en cuenta nuestras luchas compartidas.

2.2 LO VIVIMOS

- **TIEMPO:** 30 min
- **ROLES:** 2 facilitadoras
- **MATERIALES:** Guía, marcadores

NUESTRA LUCHA

¡LLEGÓ EL MOMENTO DE PASAR DE LAS DIFICULTADES A PROPONER LA LUCHA EN LA QUE VAMOS A TRABAJAR!

03 NUESTRA LUCHA 30 MIN

GRUPO POBLACIONAL	NECESIDAD	CONTEXTO

¿CÓMO PODEMOS CONVERTIR NUESTRO OBSTÁCULO COMPARTIDO EN UNA LUCHA?
Escribe tu lucha a modo de pregunta

¿CÓMO PODRÍAMOS...?

Asuntos del Sur

12. Identifica a qué grupo poblacional afecta directamente la dificultad que escogiste.
13. Escribe un pequeño resumen que contextualice tu problema o dificultad, más el grupo poblacional y estudios o datos de interés que consideres.
14. Finalmente vamos a escribir la lucha (desafío o reto) en la que vamos a trabajar. Vamos a formularlo en forma de pregunta, y de manera propositiva: ¿Cómo podríamos?

POR EJEMPLO:

Grupo poblacional: Mujeres que usan transporte público
Necesidad: Disminuir el acoso sexual
Contexto: El uso del transporte público es uno de los medios en donde las mujeres se sienten más acosadas sexualmente, El Banco Mundial, junto con instituciones locales, está trabajando en un programa piloto para buscar fórmulas efectivas para combatir el problema del acoso sexual en las unidades y paradas del transporte público en América Latina.

Resultado → Nuestra Lucha: ¿Cómo podríamos combatir el acoso sexual hacia las mujeres que usan el servicio público en mi comuna?

2.3 AGREGA TU PROPIA ACTIVIDAD

Metodo SISA

NOMBRE
CREA Y ESCRIBE EL NOMBRE DE TU GUÍA

TIEMPO
¿CUÁNTO TE LLEVARÁ DESARROLLAR ESTA GUÍA?

OBJETIVO

¿CÓMO FUNCIONA?

DISEÑA TU GUÍA

Asuntos del Sur



- **TIEMPO:** ¿Cuánto tiempo necesitas?
- **ROLES:** ¿Con cuántas personas del equipo necesitas contar, y cuáles serán sus roles específicos?
- **MATERIALES:** ¿Qué materiales debes llevar?



El método SISA propone ser abierto y flexible, por ello hemos dispuesto en cada fase un espacio para que agregues tu propia actividad. Evalúa si es necesario plantearla para cumplir los objetivos de tus encuentros feministas y llena esta guía que te ayudará a diseñar las herramientas que propones.

RIEGO

QUE ALIMENTA



En todo taller siempre hay un momento para alimentarse. En el método SISA hemos querido aprovechar estos momentos para crear vínculos entre las asistentes al taller.

El riego que alimenta tiene un individual que se colocará en las mesas donde se sirve el almuerzo.

El individual trae unos ejercicios interactivos que permiten conocer a las personas que se sientan a tu lado en la mesa.





3 FASE

RAMAS

¡Vamos a generar ideas juntas!

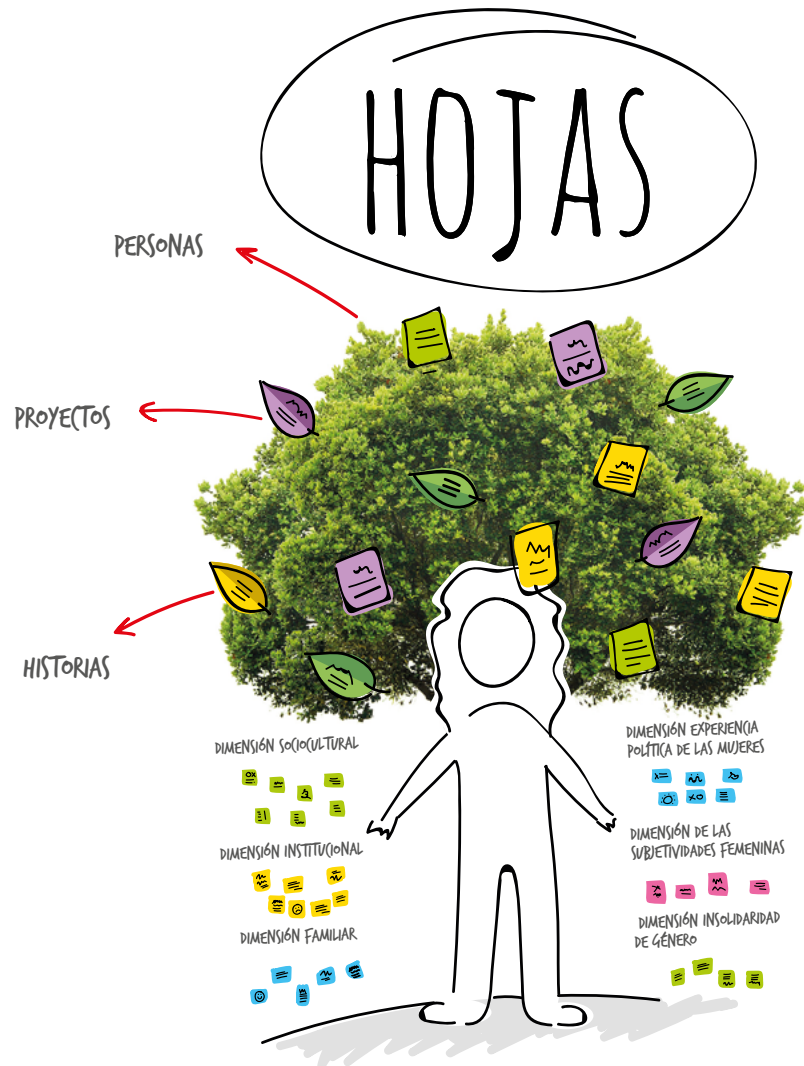
ACTIVIDADES:

3.1 Nos inspiramos

3.2 Creamos

3.3 Agrega tu propia actividad

3.1 NOS INSPIRAMOS



→ TIEMPO: 30 minutos

→ ROLES: 2 facilitadoras

→ MATERIALES: Guía Hojas, notas adhesivas, marcadores, cinta adhesiva

1. La facilitadora entrega a cada grupo 3 Guías Hojas (personas, proyectos, historias) y notas adhesivas.
2. La facilitadora explica al grupo que, de manera individual, escriban en notas adhesivas al menos una persona, una historia y un proyecto que inspiren su lucha.
3. Luego, las participantes comparten en grupo sus inspiraciones y las pegan en cada Guía Hoja. Al finalizar, cada Guía Hoja reflejará las inspiraciones de todas las participantes. Los grupos exponen cada Guía Hoja con las inspiraciones y las pegan en el Árbol de la Sororidad.

La inspiración es parte fundamental para la generación de ideas

3.2

QUIÉN FUE

Bartolina Sisa fue una heroína indígena aymara que lideró distintos levantamientos contra el poder colonial.

Bartolina fue una mujer revolucionaria que se posicionó al lado de sus pares varones para defender los derechos de las mujeres y los territorios.

Hoy, honramos la imagen de Bartolina como heroína y la recreamos en la SuperSISA como símbolo de empoderamiento y lucha de las mujeres desde el Sur.

LA GUERRERA



BARTOLINA

SISA



3.2 CREAMOS

SUPERSISA

04 SUPERSISA  40 MIN  Método SISA

ENERGÍA 1

ENERGÍA 2

ENERGÍA 3

SOLUCIÓN 1

SOLUCIÓN 2

Asuntos del Sur

RECUPEREMOS LA CONFIANZA (CREATIVA PARA LA BÚSQUEDA DE SOLUCIONES).

EJEMPLO
ENERGÍA 1: LENTES ULTRAVIOLETAS QUE CIERREN AUTOMÁTICAMENTE LAS PIERNAS DE LOS HOMBRES QUE VIAJAN SENTADOS EN ÓMNIBUS OCUPANDO EL ESPACIO QUE LE CORRESPONDE A OTRAS PERSONAS.
SOLUCIÓN 1: CAMPAÑA CONTRA EL MANSPREADING (COSTUMBRE DE LOS HOMBRES DE SENTARSE CON LAS PIERNAS ABIERTAS).

- **TIEMPO:** 40 minutos
- **ROLES:** 2 facilitadoras
- **MATERIALES:** Guía SuperSISA, notas adhesivas, marcadores, cinta adhesiva

Con este ejercicio buscamos despertar nuestro lado creativo generando nuevas asociaciones y perspectivas que nos permitan encontrar soluciones innovadoras relacionadas con nuestra lucha.

1. La facilitadora entrega la guía SuperSISA a cada una de las asistentes al taller y explica cómo se utiliza.
2. La facilitadora explica que cada participante deberá escribir 3 energías extraordinarias (superpoderes) que podrían llegar a generar una solución innovadora para resolver la lucha colectiva. Para cada energía escribir una solución concreta.
3. La facilitadora explica que las asistentes deberán dibujar su SuperSISA en el medio de la hoja y colocarle un nombre.

3.3 AGREGA TU PROPIA ACTIVIDAD

Método SISA

NOMBRE
CREA Y ESCRIBE EL NOMBRE DE TU GUÍA

TIEMPO
¿CUÁNTO TE LLEVARÁ DESARROLLAR ESTA GUÍA?

OBJETIVO

¿CÓMO FUNCIONA?

DISEÑA TU GUÍA

Asuntos del Sur



- **TIEMPO:** ¿Cuánto tiempo necesitas?
- **ROLES:** ¿Con cuántas personas del equipo necesitas contar, y cuáles serán sus roles específicos?
- **MATERIALES:** ¿Qué materiales debes llevar?



El método SISA, propone ser abierto y flexible, por ello hemos dispuesto en cada fase un espacio para que agregues tu propia actividad. Evalúa si es necesario plantearla para cumplir los objetivos de tus encuentros feministas y llena esta guía que te ayudará a diseñar las herramientas que propones.



4 FASE

FRINTOS

Pasar de la ideación a la acción

ACTIVIDADES:

4.1

Cosechamos

4.2

Nos comprometemos

4.3

Agrega tu propia actividad

4.1 COSECHAMOS

LOS FRUTOS



→ **TIEMPO:** 1 hora y 30 minutos

→ **ROLES:** 2 facilitadoras

→ **MATERIALES:** Guía Los Frutos, notas adhesivas, marcadores y/o materiales diversos para prototipado

En la Guía “Los Frutos” buscamos que las participantes desarrollen una solución que surja de la construcción colectiva y que les permita hacer frente a su lucha.

1. La facilitadora entrega 1 Guía “Los Frutos” por grupo, y explica cómo se utiliza.
2. Cada participante comparte las soluciones que encontraron en su SuperSISA. Luego entre todas escogen la mejor solución o combinan soluciones para hacer frente a la lucha colectiva.
3. En grupo pueden dibujar en el espacio en blanco, ayudándose de diversos materiales, para prototipar la mejor solución a la que llegaron de manera colectiva.

4.1 COSECHAMOS

BUENAS NOTICIAS



Pasar de la ideación a la acción



→ **TIEMPO:** 1 Hora

→ **ROLES:** 2 facilitadoras

→ **MATERIALES:**  Marco Tv en cartón (1 por grupo) y claqueta por grupo

4. La facilitadora explica que se va a realizar un noticiero, para que cada grupo socialice lo que creó en la Guía “Los Frutos”, a modo de entrevista, dramatización o representando el antes y el después (Problema -Solución).
5. La facilitadora hace las siguientes recomendaciones para la realización del noticiero:
 - Escoge un espacio sin tanto ruido ambiente.
 - Usa tu celular de manera horizontal.
 - Si es posible utiliza audífonos con micrófono para mejor registro de la voz.
 - Antes de grabar el video asegurate de mostrar la claqueta.

4.2 NOS COMPROMETEMOS

LIENZO FEMINISTA

TODA ACCIÓN PARTE DE UNA BUENA PLANIFICACIÓN



TIEMPO: 2 horas

ROLES: 2 facilitadoras

MATERIALES: Lienzo Feminista, notas adhesivas, marcadores

1. La facilitadora entrega el Lienzo Feminista a cada uno de los grupos.
2. La facilitadora explica qué es el Lienzo y cada grupo lo desarrolla.
3. Cada grupo presenta su lienzo y lo pega en los frutos del Árbol de la Sororidad.

“El LIENZO FEMINISTA”, es una herramienta para la planificación de acciones de los activismos feministas. Inspirado en el Lienzo de Acciones Ciudadanas, visualiza la forma de ordenar en 11 módulos los insumos necesarios para la ejecución de una acción feminista. El Lienzo busca aportar a colectivas herramientas que permitan sacar adelante sus acciones.

EL LIENZO ESTÁ CONFORMADO POR LO SIGUIENTES MÓDULOS:



LIENZO FEMINISTA

6. MIS ALIADAS

¿Qué aliadas estratégicas pueden apoyar tu acción?
¿Tejimos alianzas con organizaciones que trabajan con perspectiva de género?
¿Se establecen relaciones horizontales y de cooperación?

En este módulo explora las posibles alianzas que puedas tener para tu acción. Pueden ser personas, organizaciones o entidades estatales

4. MI IDEA

¿Qué acción vas a realizar?

Módulo para contar ¿Cuál es la idea que quieres llevar a la acción?

9. ACCIÓN

¿Cómo realizarás tu acción?
¿Cuáles son las actividades claves para realizar tu acción?
¿Cuándo tienes planeado realizar tu acción?

Módulo para planificar cómo llevarás a cabo la acción.

¿Tenemos en cuenta los horarios? (conciliación laboral, familiar y personal)

2. LO VIVIMOS

¿Cuáles son las dificultades u obstáculos más importantes con los que te encuentras en el desarrollo de tus luchas o activismos?

Módulo para contar cuáles son los obstáculos y dificultades que has vivido durante tu experiencia como activista feminista

1. COMUNIDAD

¿Cuál es la comunidad o colectivo sujeto de la acción que vas a llevar a cabo?

En este módulo describe la comunidad o grupo poblacional en el que vas a realizar tu acción



7. SIN ETIQUETAS DISCRIMINATORIAS

¿Cómo podemos prevenir que nuestra acción se desarrolle libre de estereotipos, prejuicios y discriminaciones por razón de género, racismo, entre otras formas de discriminación?

Lenguaje no sexista, inclusivo y no discriminatorio:
¿En el diseño de la acción se utiliza un lenguaje incluyente?
¿Se usan conceptos/palabras que dan visibilidad a las mujeres y disidencias sexuales?



5. COMUNICACIÓN

¿Cómo se llama tu acción y qué ideas tienes para comunicarla?
¿Tenemos en cuenta las diferencias de acceso digital de la población sujeta?

Escribe en este módulo cómo vas a llamar a tu acción y como piensas comunicarla



3. MI LUCHA

¿Cuál es tu principal lucha en el activismo feminista?

En este módulo cuenta cuál es tu principal lucha dentro del activismo feminista.

8. IMPACTO DE GÉNERO

¿Agregamos características positivas o negativas a lo que se identifica como "propio" de hombres y mujeres (directa o indirectamente)?
¿Le damos más valor o menos a estas identificaciones?

Estereotipos de género a tener en cuenta para nuestra acción:
- ¿Ayuda a conciliar la vida familiar?
- ¿Genera barreras de acceso para la diversidad de personas?
- ¿Pueden valorar de qué modo la acción afectaría a las condiciones de partida de mujeres y hombres, y disidencias sexuales?
- ¿Nos sentimos identificadas con el estereotipo que nos afecta?
- ¿Cómo podrían eliminarse los estereotipos de género identificados?

10. RECURSOS QUE TENGO

¿Qué recursos tienes para realizar tu acción?

Describe con qué recursos cuentas para realizar tu acción



11. RECURSOS QUE ME FALTAN

¿Qué recursos te faltan para realizar tu acción?

Describe cuáles son los recursos que te hacen falta para llevar a cabo tu acción



4.3 AGREGA TU PROPIA ACTIVIDAD

Metodo SISA

NOMBRE
CREAY ESCRIBE EL NOMBRE DE TU GUIA

TIEMPO
¿CUANTO TE LLEVARA DESARROLLAR ESTA GUIA?

OBJETIVO

¿CÓMO FUNCIONA?

DISEÑA TU GUIA

Asuntos del Sur



- **TIEMPO:** ¿Cuánto tiempo necesitas?
- **ROLES:** ¿Con cuántas personas del equipo necesitas contar, y cuáles serán sus roles específicos?
- **MATERIALES:** ¿Qué materiales debes llevar?



El método SISA, propone ser abierto y flexible, por ello hemos dispuesto en cada fase un espacio para que agregues tu propia actividad. Evalúa si es necesario plantearla para cumplir los objetivos de tus encuentros feministas y llena esta guía que te ayudará a diseñar las herramientas que propones.

RIEGO

QUE COMPROMETE

Esta actividad se realiza al finalizar el taller. Cada una de las participantes se acerca a la raíz del Árbol de la Sororidad, corta un poco de hilo y lo anuda a una de sus compañeras como pulsera o manilla. Se realiza esta acción hasta que todas las participantes cuenten con su propia manilla.

Una vez todas las talleristas llevan puesta la pulsera o manilla, expresan a qué se comprometen para llevar a cabo su acción colectiva.

¡Juntas Podemos!





Método
SISA



TEN EN CUENTA:



- Es importante que haya música a lo largo del taller, especialmente en espacios dónde las asistentes tienen que desarrollar ejercicios individuales.
- Ten en cuenta que todas las guías que utilizamos en el Método SISA son flexibles. Determina el tiempo para aplicar el Método según la disponibilidad de las asistentes. Puedes seleccionar las guías que se adapten mejor al objetivo de tu taller.
- El espacio que selecciones para el desarrollo del taller puede ser cualquiera, sólo recuerda que las asistentes se sientan en un ambiente de empatía para lograr resultados óptimos.
- Recuerda que este taller puedes realizarlo con el número de asistentes que consideres. Ten en cuenta que con grupos numerosos necesitarás más facilitadoras que te ayuden.
- Los materiales propuestos son una sugerencia, puedes cambiarlos, omitirlos o proponer otros según consideres.
- Sugerimos leer el manual completo antes de facilitar el taller y finalmente si tienes alguna duda, sugerencia o comentario puedes escribirnos con el asunto “Método SISA” a:

info@asuntosdelsur.org



6 DIMENSIONES DE LOS OBSTÁCULOS DE LA PARTICIPACIÓN POLÍTICA DE LA DIVERSIDAD DE MUJERES

1. DIMENSIÓN SOCIOCULTURAL:

Las normas, tradiciones y valores culturales y religiosos tienen un rol importante en la creencia de que las mujeres no deben participar en la política, ya que se entiende que es un asunto solo de varones.

2. DIMENSIÓN INSTITUCIONAL:

Las mujeres que deciden participar en política se encuentran con obstáculos, ya que acceden a un mundo diseñado por y para los varones. En el ámbito institucional se observa tanto en los organigramas, jerarquías, reglas electorales y presupuestos. Como hacia el interior de los partidos políticos (donde no hay reglas ni estatutos partidarios que garanticen la participación de las mujeres, la falta de conciencia de género de los/as cargos políticos que conducen los partidos, entre otras barreras).

3. DIMENSIÓN FAMILIAR:

Las presiones y mandatos sociales y familiares. Por ejemplo, la doble y triple jornada laboral de las mujeres que, cuando regresan del trabajo remunerado, tienen que continuar con el trabajo no remunerado (tareas del hogar, de reproducción y de cuidado de niños/as, adolescentes, personas mayores e incluso de sus propios maridos), así como la falta de tiempo libre y de ocio en comparación con los hombres.

4. DIMENSIÓN EXPERIENCIA POLÍTICA DE LAS MUJERES:

Las mujeres tradicionalmente fueron excluidas de la vida política, por lo que se detectan una serie de dificultades históricas que vienen dadas por esta sobrerrepresentación en la política de los varones blancos, de clase media, adultos y heterosexuales. Así, las mujeres tienen menos probabilidades que los hombres de tener redes, contactos y experiencia social y profesional.

5. DIMENSIÓN DE LAS SUBJETIVIDADES FEMENINAS:

Estas dificultades son parte del imaginario colectivo y de las propias mujeres que son educadas para ocupar roles domésticos y de maternidad, y en el ámbito político tener un papel secundario. La falta de autoestima, miedos, temores o inseguridades son producto de la educación que reciben las mujeres desde pequeñas.

6. DIMENSIÓN DE INSOLIDARIDAD DE GÉNERO:

El sistema patriarcal promueve una enemistad histórica entre la diversidad de mujeres, evitando que ellas se autoreconozcan, se autonombren y se autoconvoquen, y se le de valor a la sabiduría plural de las mujeres.

“Si deseas compartir fotos, vídeos o comentarios de tu taller con Método SISA en redes sociales, te sugerimos agregar el hashtag **#MétodoSISA**, así multiplicamos e impulsamos más acciones colectivas feministas desde Sur Global”

Un agradecimiento muy especial a todas aquellas mujeres que fueron parte de los talleres SISA-Mujeres Activando y de los testeos del Método SISA por sus miradas, aportes y retroalimentaciones.





JUNTAS
PODEMOS

MUJERES ACTIVANDO



Método
SISA



Trabajo colaborativo entre
Asuntos del Sur y Feeling
www.asuntosdelsur.org
www.lohiceonfeeling.com

